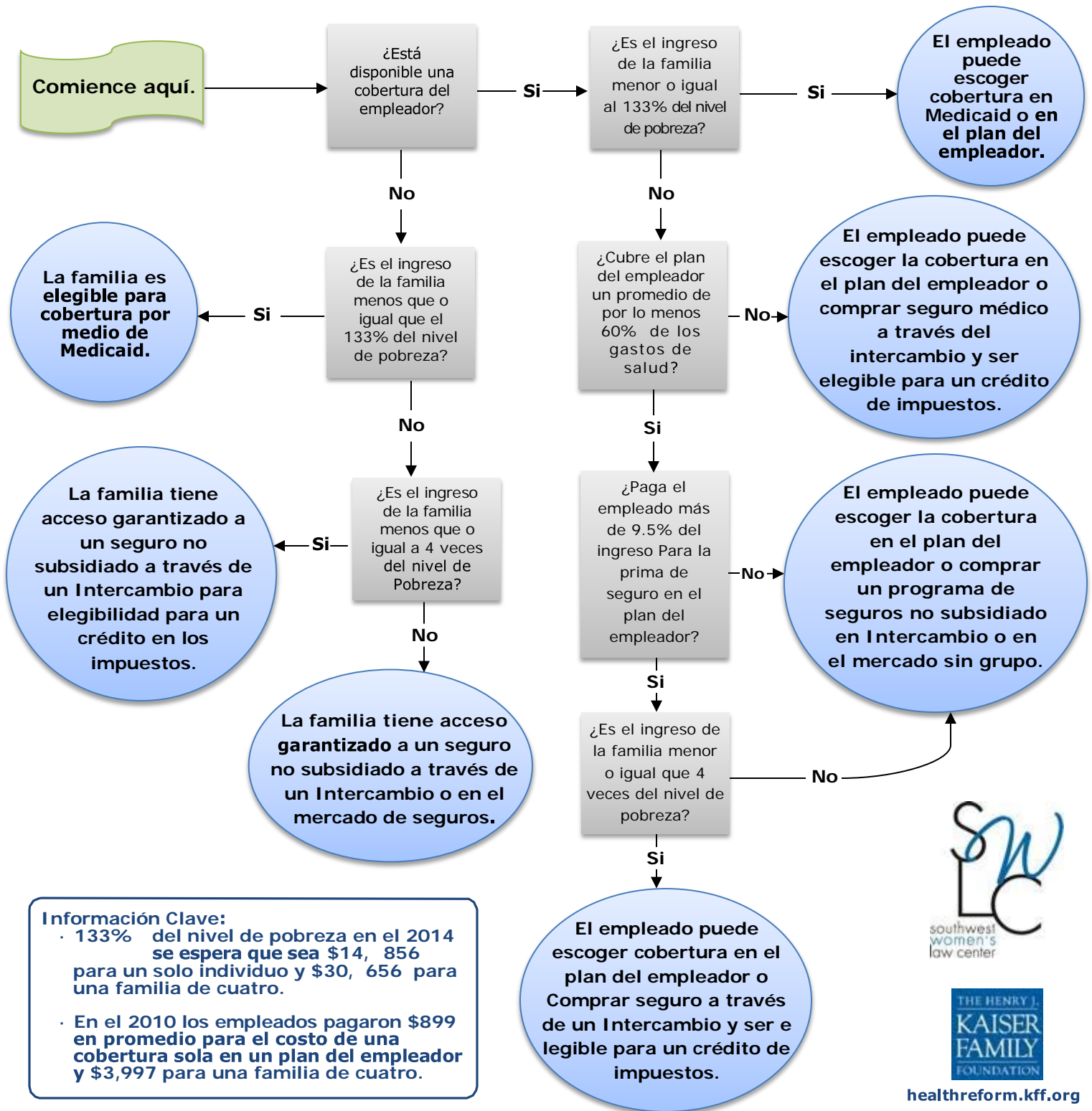
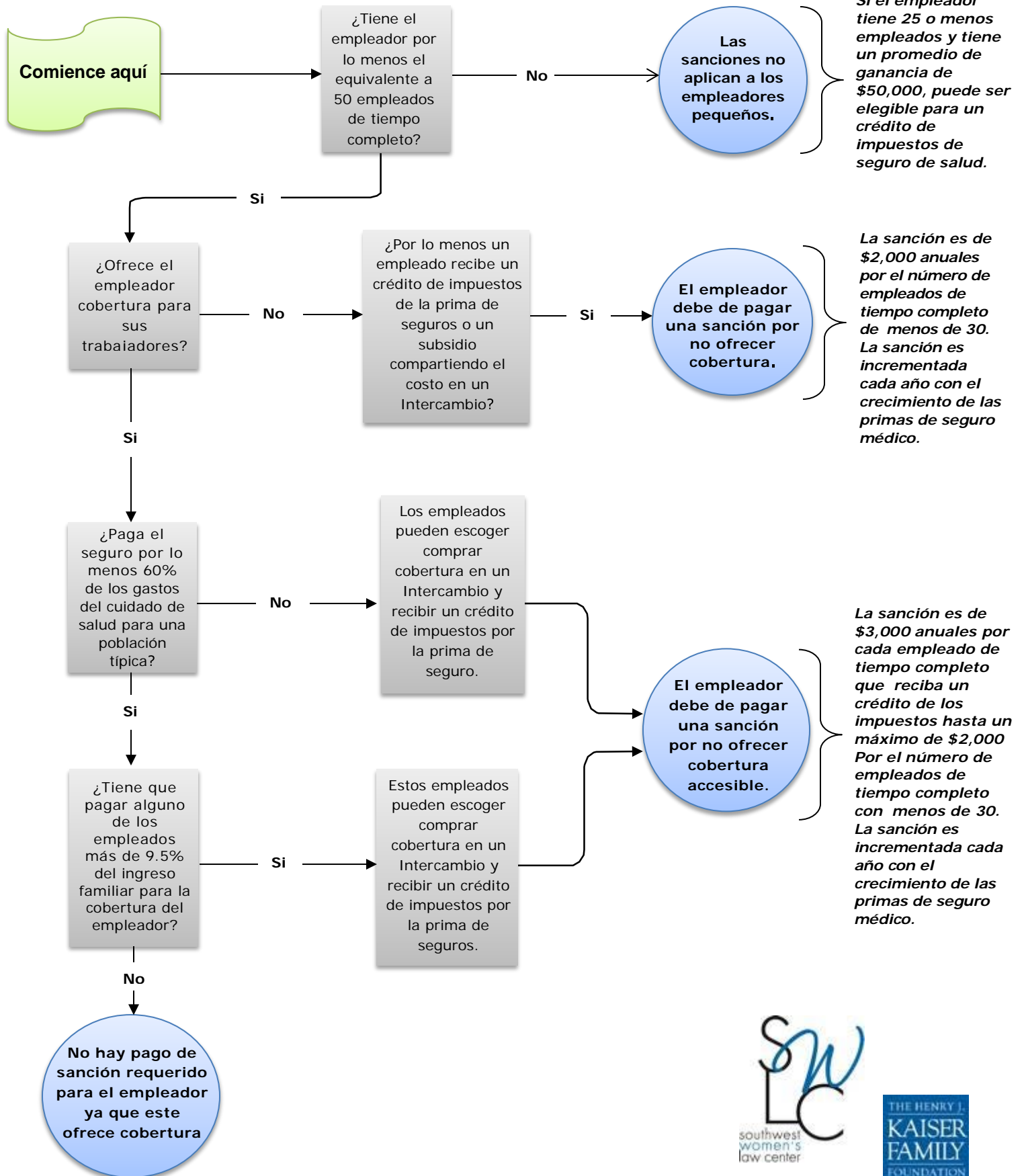


# Cómo Pueden Obtener Cobertura de Salud Bajo la Ley de Cuidado de Salud Accesible Comenzando en el 2014



- Notas**
- Algunos estados pueden tener una elegibilidad más elevada del nivel de ingreso para Medicaid.
  - En algunos casos, los niños pueden ser elegibles para cobertura pública a través de Medicaid o CHIP aunque sus padres estén cubiertos a través de un empleador o un Intercambio.
  - Los inmigrantes indocumentados no son elegibles para Medicaid y no pueden comprar cobertura en un Intercambio o recibir crédito de los impuestos.
  - En general se requiere que las personas obtengan cobertura o que paguen una penalidad, pero aquellos que tienen la prima de seguros de salud que exceden el 8% del ingreso de la familia (después de los créditos de los impuestos o contribuciones del empleador se toman en consideración) no serán penalizados si ellos elijen no comprar cobertura.
  - Las regulaciones finales especifican como son tratados los dependientes de los trabajadores con cobertura disponible del empleador no se han publicado. Las reglas de borrador indican que la accesibilidad de la cobertura del empleador (por ejemplo, ya sea que cueste con más de 9.5% del ingreso) estarán basados en las primas de seguro requeridas para un trabajador que nada más en lugar de la cobertura familiar.
  - Los negocios pequeños pueden escoger comprar seguro a través de los Intercambios SHOP creados nuevamente o directamente de las aseguradoras.

# Sanciones para los Empleadores que no Ofrecen una Cobertura Accesible Bajo la Ley de Cuidado Médico Accesible Comenzando en el 2014



# NO MÁS COSTOS DE SU BOLSILLO PARA LOS SERVICIOS DE PREVENCIÓN DE LA SALUD DE LAS MUJERES

El acceso al cuidado preventivo les ayuda a las personas a encontrar temprano problemas serios, cuando los resultados son mejores y los tratamientos son menos caros, bajo la Ley de Cuidado de Salud Accesible, las mujeres con seguro de salud privado tienen acceso a una variedad de servicios de salud preventivo sin compartir el costo. Esto significa que usted no tiene que pagar un deducible, parte del seguro médico o una cantidad deducible cuando usted recibe estos servicios.

## Servicios Preventivos Para las Mujeres Cubiertos sin Compartir el Costo

| Servicios para el Comportamiento   | Condiciones Crónicas   | Inmunizaciones   | Salud Reproductiva   | Relacionado con un Embarazo   | Cáncer   |
|--|--|--|--|---|--|
| <ul style="list-style-type: none"> <li>➤ Valoración y consejería del mal uso del alcohol</li> <li>➤ Consejería intensiva de dieta saludable (adultos con altos niveles de colesterol, factores de riesgo para EVC, dietas relacionadas con enfermedades crónicas),</li> <li>➤ Intervenciones para consejería y cesación del tabaco.)</li> <li>➤ Valoraciones y Consejería de violencia doméstica e interpersonales</li> <li>➤ Visitas para prevención de enfermedad de la mujer</li> </ul> | <ul style="list-style-type: none"> <li>➤ Salud Cardio-vascular</li> <li>➤ -Valoración de hipertensión</li> <li>➤ -Valoración de deterioros de lípidos (Exámenes de colesterol).</li> <li>➤ Valoraciones de la presión sanguínea</li> <li>➤ Valoraciones de Diabetes Tipo II,</li> <li>➤ Valoraciones de depresión.</li> <li>➤ Valoraciones de osteoporosis</li> <li>➤ -Obesidad, valoraciones, consejería e intervenciones del comportamiento</li> </ul> | <ul style="list-style-type: none"> <li>➤ Refuerzos de Td</li> <li>➤ Tdap</li> <li>➤ -MMR</li> <li>➤ Meningococo</li> <li>➤ -Hepatitis A y B, -Neumococo</li> <li>➤ -Zoster</li> <li>➤ -Influenza</li> <li>➤ -Varicela</li> <li>➤ -VPH</li> </ul> | <ul style="list-style-type: none"> <li>➤ Valoraciones de:</li> <li>➤ -Clamidia</li> <li>➤ -Gonorrea</li> <li>➤ -Sífilis</li> <li>➤ -VIH</li> <li>➤ Anticonceptivos</li> <li>➤ -Todos los métodos aprobados por FDA para ser recetados</li> <li>➤ Procedimientos de esterilización</li> <li>➤ -Educación y consejería para el paciente</li> </ul> | <ul style="list-style-type: none"> <li>➤ -Intervenciones de cesación del tabaco,-</li> <li>➤ -Consejería y valoración del mal-uso del alcohol.</li> <li>➤ -Valoraciones de incompatibilidad del factor RH.</li> <li>➤ -Valoraciones para la diabetes gestacional.</li> <li>➤ -De las 24-28 semanas de gestación,</li> <li>➤ -En la primera visita prenatal (en mujeres con alto riesgo para diabetes)</li> <li>➤ -Valoraciones para</li> <li>➤ -Hepatitis B</li> <li>➤ -Clamidia</li> <li>➤ -Gonorrea</li> <li>➤ -Sífilis</li> <li>➤ -Bacteriuria</li> <li>➤ -VIH</li> <li>➤ (suplementos de ácido fólico para las mujeres con capacidad reproductiva)</li> <li>➤ -Valoración de Anemia por deficiencia de hierro</li> <li>➤ -Apoyos para amamantar</li> <li>➤ Consejería</li> <li>➤ Consulta con un entrenador aprobado,</li> <li>➤ -Renta de Equipo.</li> </ul> | <ul style="list-style-type: none"> <li>➤ Cáncer de mama</li> <li>➤ Mamografías para mujeres de edad de 40+</li> <li>➤ Valoración Genética y Consejería (BRCA)</li> <li>➤ -Consejería de Medicina Preventiva</li> <li>➤ Cáncer de Cérvix</li> <li>➤ Examen de Papanicolaou</li> <li>➤ -Alto riesgo para el Virus del Papiloma Humano</li> <li>➤ -Exámenes de ADN.</li> <li>➤ Cáncer colo-rectal.</li> <li>➤ -Uno de los siguientes:</li> <li>➤ -Prueba de sangre oculta fecal</li> <li>➤ -Colonoscopia</li> <li>➤ Sigmoidoscopia</li> </ul> |

\*La cobertura para una mamografía es guiada de la fuerza de trabajo de los servicios preventivos 2002.

#Ciertos empleadores religiosos están exentos de este requerimiento.

**Para más información contacte a:**

Paige Duhamel, J.D.

Abogado

[pduhamel@swomenslaw.org](mailto:pduhamel@swomenslaw.org)

Esta tabla fue adaptada del "Impacto de la Reforma de Salud sobre el Acceso de la Mujer a la Cobertura de Salud" de la Fundación Familiar de Kaiser, <http://www.kff.org/womenshealth/upload/7987-02.pdf> (accesible Junio 14, 2012). Note que ésta no es una lista completa y algunas limitaciones son aplicables.

# El Requerimiento de Comprar Cobertura Bajo la Ley de Cuidado de Salud Accesible Comenzando en el 2014



## ¿Aplica cualquiera de lo siguiente?

- Es usted parte de la religión que se opone a aceptar los beneficios de una póliza de seguro de salud.
- Es usted un inmigrante indocumentado.
- Esta usted encarcelado.
- Es usted miembro de una tribu India.
- Está el ingreso de su familia por debajo del límite que se requiere para llenar una forma de Impuestos (\$9,350 para un individuo, \$18,700 para una familia en el 2010).
- Usted tiene que pagar más de 8% de su ingreso para un seguro de salud después de tomar en consideración las contribuciones de su empleador o los créditos de impuestos.

Si

No hay sanción por no tener seguro de salud.

No

## ¿Estuvo usted cubierto por un seguro durante todo el año a través de una combinación de cualquiera de las siguientes fuentes?

- Medicare.
- Medicaid o el Programa de Seguro de Salud para los niños (CHIP).
- TRICARE (para los miembros de los servicios, jubilados y sus familias).
- El programa de salud de veteranos.
- Un plan ofrecido por un empleador.
- Un seguro de salud personal pagado por usted mismo que sea por lo menos del nivel de Bronze.
- Un plan de seguro de salud en existencia en el que participaba desde antes de que la ley de reforma del cuidado de salud fuera legislada.

Si

El requerimiento para tener seguro de salud está satisfecho y no se le pondrá sanción

No

Hay una sanción por estar sin seguro de salud.



healthreform.kff.org

### 2014

La sanción es de \$95 por adulto y \$47.50 por niño (hasta \$285 por una familia) o 1.0% del ingreso de la familia, cualquiera que sea mayor.

### 2015

La sanción es de \$325 por adulto y \$162.50 por niño (hasta \$975 por una familia) o 2.0% del ingreso de la familia cualquiera que sea mayor.

### 2016 y más arriba

La sanción es de \$695 por adulto y \$347.50 por niño (hasta \$2,085 por una familia) o 2.5% del ingreso de una familia, cualquiera que sea mayor.

La sanción es valorada por el número de meses sin cobertura, aunque no hay sanción por una vez sin cobertura o menos de 3 meses en un año. La cobertura no puede ser mayor que el promedio nacional de la prima de la cobertura del nivel de Bronze en un Intercambio. Después del 2016, Las cantidades de la sanción serán aumentadas anualmente por el costo de vida.

## Información Clave:

- Las primas para el seguro de salud traídas a través de Intercambios variaran de acuerdo a la edad. Las Oficinas de las Finanzas delo Congreso estiman que el promedio nacional de la prima anual en un Intercambio en el 2016 será de \$4,500-5,000 para un individuo y de \$12,000-12,500 para una familia con cobertura de Bronze (el más bajo nivel de cobertura que estará disponible).
- En el 2010 los empleados pagaron \$899 en promedio por el costo de una cobertura individual en un plan del empleador y \$3,997 para una familia de cuatro.
- Una calculación subsidiada por la Fundación Familiar Kaiser que ilustró las primas y créditos de impuesto para las personas en diferentes circunstancias está disponible en <http://healthreform.kff.org/subsidycalculator.aspx>.